

# GLOWLY LOOK



SLAYLEESS  
MAKEUP ARTIST

# SOMMAIRE

*oumaïre*

Introduction

1

Préparation de la peau

2

Structuration des sourcils

3

Nettoyage des sourcils

4

Maquillage des yeux

5

Morphologie & carnation

6

Maquillage du teint

7

Maquillage des lèvres

# HYGIÈNE

*Hygiène*

L'hygiène est essentielle dans le métier de maquilleuse, elle reflète votre **professionnalisme** et **protège** vos clientes de toute infection ou réactions cutanée.

L'utilisation de produits de qualité, bien **conservés** et **non périmés** est indispensable.

Il est également crucial de **nettoyer** et **désinfecter** ses outils (pinceaux, éponges) entre chaque cliente, ainsi que de se désinfecter les mains avant chaque prestation. Isoclen est le produit idéal pour vos pinceaux !

N'oubliez jamais votre **gel hydroalcoolique**, votre meilleur allié au quotidien pour travailler en toute sérénité et offrir à vos clientes une hygiène irréprochable !



Nettoyant professionnel pour pinceaux  
20,95€ - 275 ml

INTRODUCTION

# PRÉPARATION DE LA PEAU



Magic Serum Crystal Elixir  
82,00 € - 30 ml

Avant de commencer le maquillage, le temps est toujours pris pour bien préparer la peau, car c'est la clé d'un résultat lumineux et durable.

Le visage est d'abord nettoyé afin d'éliminer les impuretés et laisser la peau nette, puis le type de peau est observé afin d'adapter les produits : matifiants pour les peaux grasses, plus hydratants pour les peaux sèches.

Le sérum **Magic Serum Crystal Elixir** de Charlotte Tilbury est ensuite appliqué pour apporter de l'éclat et lisser la peau. Il est réparti sur l'ensemble du visage avec des mouvements circulaires, en veillant à n'oublier aucune zone.

Cette étape permet d'obtenir une peau douce, lumineuse et parfaitement prête à recevoir le maquillage.

# STRUCTURATION

## Sourcils

La **structuration des sourcils** permet de bien restructurer les sourcils, il faut reconstruire une forme appropriée à la morphologie d'un visage

### 1. Brosser

Analyser les sourcils en les brossant vers le haut et l'extérieur pour observer leur forme et les zones à travailler.

### 2. Fixer et lifter

Appliquer le gel fixant Curly Mood vers le bas pour discipliner les poils. Ensuite, brosser les poils vers le haut et sur le côté. Avec la technique du Brow lift, les sourcils sont relevés pour un effet plus fourni et un regard plus ouvert.

### 3. Laisser poser

On laisse le produit quelques instants pour qu'il tienne bien.

### 4. Remplir

Je remplis les zones clairsemées, je comble avec un feutre fin, en dessinant de petits traits, je crée des poils fins pour un effet naturel.

BROW SNATCH CURLY MOOD



FEUTRE À SOURCILS TEINTE  
EXPRESSO - NYX

# NETTOYAGE

## Sourcils

Pour un rendu **net** et **précis**, les contours des sourcils sont **nettoyés** à l'aide d'un pinceau **plat et fin** que l'on trouve facilement sur **Shein**, avec un **anti-cernes** proche de la teinte de la paupière.

J'utilise le **FauxFilter Concealer** d'**Huda Beauty**.

Le travail commence par la queue du sourcil pour bien définir la **forme**, puis je remonte vers la tête du sourcil, en appliquant la matière avec **précision**.

L'excédent est ensuite estompé vers la paupière pour un résultat naturel et uniforme.

PINCEAU PLAT - SHEIN



FAUX FILTER CONCEALER - HUDA BEAUTY

# MAQUILLAGE DES YEUX

Avant de maquiller les yeux, la paupière doit être préparée pour assurer une bonne tenue et un rendu uniforme. Cette étape permet d'éviter les plis et de faciliter l'application des fards.

## 1. UNIFIER LA PAUPIÈRE

Dans un premier temps, j'applique une **base** sur la paupière avec un pinceau plat correcteur de **Glam by Majha**, généralement un anti-cernes, afin **d'unifier** la couleur et de créer une surface **lisse**. J'utilise l'anticerne **Faux Filter** d'**Huda Beauty**.

Une fois la matière appliquée, il est important de la fixer légèrement en l'estompant avec le pinceau anti-cerne de **Glam by Majha**.

## 2. MATIFIER LA PAUPIÈRE

Pour cela, j'utilise soit un **fard nude**, soit une **poudre translucide**, que je viens déposer délicatement sur la paupière afin de **matifier** la zone et de créer une base neutre, idéale pour travailler les couleurs par la suite.

J'utilise toujours la poudre translucide de **Charlotte Tilbury** et une petite houppette ou un grand pinceau pour matifier la paupière pour faire pénétrer la poudre au maximum.



PINCEAU PLAT CORRECTEUR



PINCEAU ANTI-CERNES



CHARLOTTE TILBURY  
AIRBRUSH FLAWLESS FINISH

# LES FARDS À PAUPIÈRES

Pour un maquillage des yeux réussi, il est important d'utiliser des pinceaux adaptés, chacun ayant un rôle bien précis :

- un pinceau **applicateur** pour déposer la matière,
- un pinceau **estompeur** pour la diffuser.
- un pinceau pour **fondre** l'ensemble.

La matière est d'abord appliquée sur le coin externe de la paupière, afin de structurer le regard et apporter de la **profondeur**, avec une teinte marron sablée, facile à travailler.

J'utilise particulièrement le **bronzer Mac** en teinte **Dark Deep**, sa couleur est parfaite en fard de fond !



Après avoir travaillé le teint et structuré le regard avec le bronzer, j'utilise ensuite un **pinceau estompeur** de Glam by Majha pour apporter plus de profondeur au maquillage des yeux. Je prends le marron chaud de la palette **Ultimate Matte**, que j'applique en partant du coin externe de l'œil tout en contournant la paupière mobile.

Je viens ensuite estomper la matière afin de fondre harmonieusement le fard avec le bronzer appliqué précédemment. Cette étape permet d'intensifier le regard tout en conservant un dégradé doux et élégant, pour un résultat plus profond.

Pour finir, j'applique un fard légèrement plus foncé avec mon premier pinceau estompeur, puis je viens le fondre sur le coin externe vers l'extérieur afin de créer un smoky très léger qui étire et intensifie subtilement le regard.

# LES 3 PINCEAUX INDISPENSABLES

PINCEAU YEUX SMALL



PINCEAU ESTOMPEUR YEUX MEDIUM



PINCEAU YEUX ESTOMPEUR LARGE



## LE FARD DE FOND



MINERALIZE SKINFINISH NATURAL  
DARK DEEP - MAC COSMETIQUE



PALETTE - ULTIMATE MATTE  
GLAM BY MAJHA

# FARD PAILLETÉ

Pour réaliser ce maquillage, je vais utiliser une palette de la marque **Pat McGrath**, connue pour ses couleurs très pigmentées. Les fards ont un rendu très lumineux et accrochent parfaitement la lumière, ce qui permet d'obtenir un maquillage intense et brillant très facilement.

Je vais principalement utiliser deux teintes : une **couleur dorée** et une **couleur argentée**. J'aime mélanger ces deux couleurs pour créer un effet encore plus lumineux. Le doré apporte de la chaleur au maquillage tandis que l'argenté ajoute beaucoup d'éclat. Ensemble, les deux donnent un résultat très brillant et harmonieux.

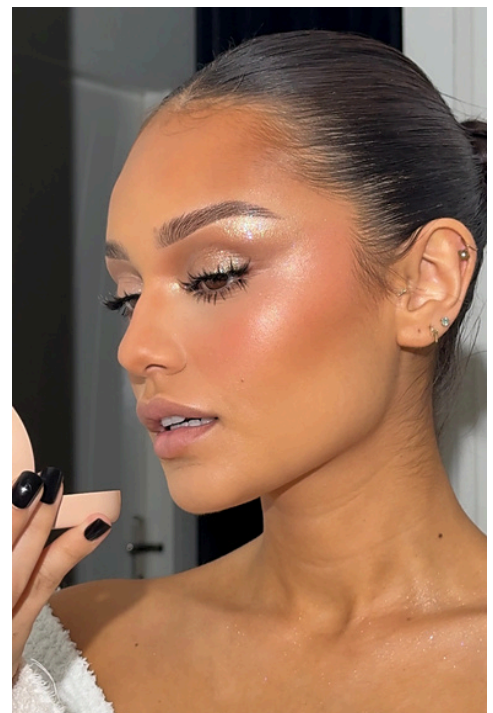
Pour appliquer les paillettes, je préfère utiliser mon doigt plutôt qu'un pinceau. **Les paillettes accrochent beaucoup mieux avec le doigt** et le rendu est plus intense. Cela permet aussi de mieux fixer la matière sur la paupière et d'éviter que les paillettes tombent pendant l'application.

J'applique les couleurs en tapotant doucement sur la paupière mobile afin de garder toute la brillance des fards. Je mélange toujours légèrement les teintes dorée et argentée pour obtenir un effet lumineux au maximum.

Les paillettes sont appliquées uniquement sur la paupière mobile pour garder un maquillage élégant et mettre le regard en valeur sans trop charger les yeux.



PALETTE MOTHERSHIP X MOONLIT SEDUCTION DE PAT MCGRATH LABS



# LE RECOURBE-CILS

Afin d'ouvrir le regard et de donner une courbure naturelle aux cils, vous devez maintenant les recourber avant même d'appliquer le mascara ou de poser des faux cils.

## 1. Travailler sur cils propres

Assurez-vous que les cils sont parfaitement démaquillés.

Ne jamais utiliser le recourbe-cils après le mascara afin d'éviter de casser les cils.

## 2. Positionner correctement l'outil

Placez le recourbe-cils à la racine des cils, au plus près de la paupière, sans pincer la peau.

## 3. Presser délicatement

Exercez une pression douce pendant 5 à 10 secondes. L'objectif est de courber les cils, pas de les plier brutalement.

## 4. Travailler la courbure (technique professionnelle)

Pour un résultat naturel, recourbez les cils en trois zones

Cette technique permet d'obtenir une courbe progressive et élégante.

RECOURBE-CILS SEPHORA



# LE MASCARA



Après avoir soigneusement recourbé les cils, appliquez le mascara **Maxi Mod de Kiko Milano**. Une étape qui permet d'intensifier le regard, d'apporter du volume et de structurer les cils.

Étapes à suivre :

## 1. Protéger la paupière

Placez votre pouce au-dessus des cils afin de protéger la paupière.

Cette technique permet d'éviter les traces de mascara sur la paupière, notamment lors de l'application sur les cils supérieurs.

## 2. Appliquer à la racine

Positionnez la brosse à la racine des cils et remontez vers les pointes.

## 3. Effectuer un mouvement en zigzag

Réalisez de légers mouvements de gauche à droite en remontant.

Cela permet de bien séparer les cils et d'éviter les paquets.

## 4. Travailler les cils progressivement

Appliquez le mascara en fines couches plutôt qu'en une seule application épaisse.

Insistez sur les zones moins fournies pour un résultat homogène.



MASCARA MAXI MOD KIKO

# LES FAUX-CILS

Pour intensifier le regard tout en conservant un résultat naturel, j'utilise la technique du **œil à œil**. Cette méthode consiste à appliquer des cils individuels directement sur les cils naturels, ce qui permet de **personnaliser** entièrement le rendu en fonction de la forme de l'œil et de l'effet recherché.

Je commence toujours par le **coin externe** de la paupière, car c'est à cet endroit que l'on apporte le plus d'intensité et que l'on structure le regard.

J'adapte la longueur des cils en utilisant des cils plus **longs** sur l'extérieur, puis je diminue progressivement la longueur en avançant vers le centre de l'œil. Cette progression permet d'obtenir un résultat harmonieux et naturel.

J'utilise principalement la **colle à faux cils DUO** pour coller les cils.

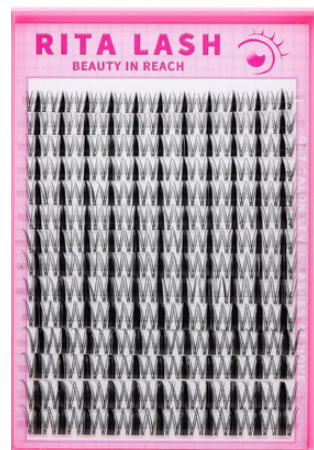
La pose se fait progressivement, en prenant le temps de bien positionner chaque cil afin qu'il se fonde parfaitement avec les cils naturels.

Pour conserver un effet léger et mettre en valeur le maquillage des yeux, je choisis de m'arrêter au milieu de la paupière plutôt que d'aller jusqu'au coin interne.

Le résultat final est un regard intensifié tout en subtilité, avec un effet légèrement étiré grâce à la longueur apportée sur le coin externe. Les cils naturels, préalablement recourbés et maquillés au mascara, se mélangent parfaitement aux faux cils, ce qui garantit un rendu à la fois élégant et naturel.



EXTENSIONS DE CILS  
VAPOREUSES STYLE MANGA



COLLE DUO BLEU

## ANALYSER

*analyse*

Avant de commencer le maquillage du teint, il est important de bien choisir ses produits et de trouver une teinte de fond de teint qui correspond à la couleur de peau afin d'obtenir un résultat naturel et harmonieux.

Il faut aussi prendre le temps d'observer la peau afin de comprendre sa **colorimétrie**, c'est-à-dire ses **sous-tons** (chauds, froids ou neutres) de sorte à **éviter** tout type de **démarcation**.

Le choix de la **texture** du fond de teint se fait en fonction du type de peau. Par exemple, si elle est sèche, il faut utiliser un fond de teint **fluide** et **hydratant** pour un rendu plus confortable et lumineux.

Si la peau présente des imperfections comme des rougeurs, des taches ou un teint irrégulier, il est conseillé d'utiliser un **correcteur** de couleur avant le fond de teint.

En prenant le temps de bien préparer la peau et de choisir les bons produits, le maquillage du teint sera plus joli, plus naturel et tiendra mieux dans la journée.

# LA BASE DE TEINT

Avant de commencer le maquillage du teint, il est essentiel de bien préparer la peau afin d'assurer confort, tenue et un joli rendu tout au long de la journée.

Je commence par appliquer une **crème hydratante** pour nourrir la peau, la protéger et lui apporter une sensation de confort immédiate. Une peau bien hydratée sera plus souple, plus lumineuse et le maquillage s'appliquera beaucoup plus facilement. Cette étape permet aussi d'obtenir un teint plus uniforme.

J'applique ma base préférée : **la base vitaminée de Bobbi Brown**, ainsi que le **contour des yeux** de la même gamme.

C'est une base que j'aime particulièrement, car elle prépare parfaitement la peau au maquillage. Elle est enrichie en **vitamines B, C et E**, ce qui permet **d'hydrater, lisser et booster l'éclat du teint**. Elle aide également à éviter que le maquillage ne file ou ne marque les zones sèches. Elle convient à tous les types de peau et apporte un rendu frais et lumineux.

Après avoir appliqué la crème, j'applique ensuite le **contour des yeux** en massant délicatement avec le bout des doigts.

Je réalise des **mouvements circulaires** du coin interne vers le coin externe afin de stimuler la circulation et de décongestionner la zone. Je répète ce geste plusieurs fois pour bien faire pénétrer le produit.

Cela permet d'hydrater le dessous de l'œil, de lisser la peau et de faciliter l'application de l'anticernes.



CRÈME HYDRATANTE VITAMINÉE



BASE VITAMINÉE POUR LES YEUX

# LE FOND DE TEINT

Une fois la peau bien préparée et hydratée, je passe à l'application du fond de teint.

J'utilise le fond de teint **NARS Natural Radiant Longwear Foundation** en teinte Barcelone, que j'apprécie particulièrement pour son rendu lumineux et modulable. Il permet d'obtenir un résultat naturel avec une fine couche, tout en offrant plus de couvrance si l'on ajoute de la matière.

Je commence par déposer une petite quantité de produit sur un **pinceau plat et assez dense** que vous pouvez trouver sur Shein. Ce type de pinceau permet de bien répartir la matière sur le visage tout en contrôlant la quantité appliquée.

J'applique ensuite le **fond de teint** en priorité au **centre du visage**, là où les rougeurs et les imperfections sont généralement plus visibles : autour du nez, au centre du front et sur le menton. J'en mets une **petite quantité**, puis j'étire la matière vers l'extérieur du visage pour un rendu plus naturel et sans démarcation.

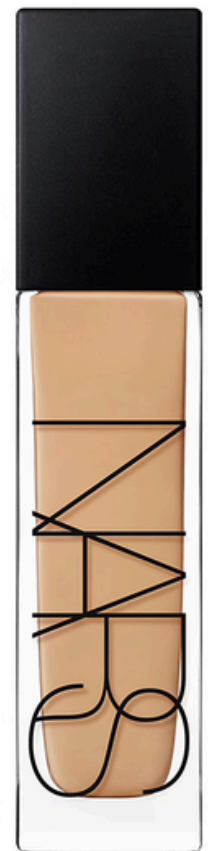
Si nécessaire, j'ajoute progressivement du produit jusqu'à obtenir la couvrance souhaitée. L'idée est de travailler en fines couches pour éviter un effet trop chargé.

Une fois le fond de teint appliqué, je viens estomper l'ensemble à l'aide de mon **beauty blender Glam by Majha Beauty**. Je tapote délicatement sur tout le visage, sans appuyer, afin de bien fondre la matière dans la peau, enlever l'excédent de produit et obtenir un fini plus homogène.

Il est important que l'éponge soit légèrement **humide**. Cela permet d'éviter les traces et d'avoir un rendu plus lisse et naturel.

À savoir : des marques comme **NARS** ou **Giorgio Armani Beauty** sont très appréciées pour leurs fonds de teint, notamment pour leur qualité et leur rendu professionnel.

4 SETS DE PINCEAU CORRECTEUR  
SHEIN



NARS NATURAL RADIANT  
LONGWEAR FOUNDATION

# L'ANTI-CERNES

J'utilise deux **anti-cernes Faux Filter** de la marque **Huda Beauty** : les teintes Marshmallow et Coconut Flakes. Le fait d'utiliser **deux teintes** permet de travailler le dessous de l'œil en deux étapes :

- Neutraliser
- Illuminer.

Il est important de ne pas sauter cette étape, car appliquer directement une teinte trop claire peut créer un **contraste peu naturel**.

À l'aide d'un pinceau plat et précis, comme celui de **Glam by Majha**, je viens déposer la matière uniquement sur la **zone des cernes**.

Je travaille avec précision en appliquant le produit du coin interne vers l'extérieur de l'œil, en restant bien sous l'œil, sans descendre trop bas. J'étire légèrement la matière vers le dessous du liner pour un rendu plus harmonieux.

Je garde le reste de produit sur mon pinceau et je l'applique très légèrement sur certaines zones du visage comme le menton, le nez et le centre du front, afin d'apporter une touche de lumière et d'équilibrer le teint.

Une fois les produits appliqués, j'estompe l'ensemble à l'aide d'un **pinceau anti-cernes**, comme celui de **Glam by Majha**.

J'effectue des mouvements légers pour bien fondre la matière dans la peau, lisser les plis et retirer l'excédent de produit.

Pour un résultat optimal, il est conseillé de demander à la cliente de lever légèrement le regard. Cela permet de mieux lisser la matière et d'éviter que l'anti-cernes ne marque les ridules.

Le résultat doit être **naturel, sans démarcation** entre l'anti-cernes, le fond de teint et les autres produits du teint. Tout doit être parfaitement fondu.

Enfin, l'anti-cernes peut également être utilisé sur la paupière afin d'unifier la couleur et créer une base idéale avant l'application des fards à paupières.



PINCEAU APPLICATEUR X  
PINCEAU ANTI CERNES



FAUX FILTER CONCEALER  
HUDA BEAUTY

# LE CONTOURING

**Le contouring** est une technique qui permet de structurer, affiner et redessiner les volumes du visage.

Avant de commencer, il est important d'analyser les zones naturelles d'ombre du visage : le front, les tempes, les creux des joues, la mâchoire et éventuellement les côtés du nez.

1

Une fois la matière déposée, j'estompe le contouring à l'aide d'un **pinceau à bronzer** de chez Sephora Collection. Je fais des mouvements vers le haut, remontant le bronzer crème vers les tempes.

**C'est très important** : estomper vers le haut permet de lifter le visage et d'éviter un effet "tombant".

J'estompe également le front pour un rendu homogène et naturel.

Il faut savoir que la clé d'un beau maquillage, c'est l'estompage : plus les matières sont bien fondues, plus le résultat sera propre, naturel et professionnel.

3

J'applique la matière du **Hourglass Vanish Foundation** stick en teinte foncée sur les zones à structurer :

- **Le front** : j'applique légèrement du produit sur les extrémités du front, sans descendre trop bas, pour ne pas alourdir le visage
- **Les tempes** : j'ajoute un peu de matière en remontant vers l'extérieur afin de resserrer visuellement le visage et lifter le regard.
- **Sous les pommettes** : c'est l'étape clé. J'applique le contouring juste sous les pommettes, en partant de l'oreille vers le centre de la joue, puis je remonte légèrement vers les tempes. Cela permet de creuser la joue tout en liftant le visage. Attention à ne pas monter trop haut (zone du blush) ni descendre trop bas, au risque d'alourdir les traits. )
- **La mâchoire** : j'applique le produit sous la mâchoire pour redessiner l'ovale du visage et structurer la jawline.
- **Le nez** (optionnel) : pour affiner le nez, j'applique une fine ligne de chaque côté, puis j'estompe soigneusement.

2



VANISH SEAMLESS FINISH  
FOUNDATION STICK -  
HOURGLASS



PINCEAU CONTOURING GLAM BY  
MAJHA

6

# LE BLUSH LIQUIDE

Je passe maintenant à l'application du **blush**, une étape essentielle pour apporter de la fraîcheur et de la vie au teint.

J'utilise un blush liquide de la marque **Patrick Ta** en teinte **She's that girl**.

À l'aide d'un **fond de teint de Glam by Majha**, je viens déposer la matière directement sur les pommettes, en remontant bien vers les tempes pour créer un effet liftant. Je commence par poser le produit sans l'estomper immédiatement, afin de bien cibler la zone et d'être précise dans mon placement.

Je veille à ne pas descendre trop bas avec le blush, car cette zone a déjà été travaillée avec le bronzer crème. Le blush doit se situer entre le bronzer et l'anti-cernes, sur le haut des pommettes, pour un rendu harmonieux.

Une fois la matière déposée, je viens l'estomper toujours à l'aide de mon **pinceau** de chez **Glam by Majha**.

Le choix des pinceaux est très important, car ils influencent directement le rendu final. Les bons outils permettent de travailler la matière plus facilement et d'obtenir un résultat fluide, sans démarcation.

J'estompe le blush en douceur sur les pommettes, puis je l'étire légèrement vers l'avant des joues pour créer un effet **"sun-kissed"**, qui apporte instantanément bonne mine et éclat au visage.

Comme toujours, **la clé d'un beau maquillage reste l'estompage** : plus les matières sont bien fondues, plus le rendu sera naturel et professionnel.



PATRICK TA BLUSH - SHE'S THAT GIRL

PINCEAU FOND DE TEINT  
GLAM BY MAJHA



# LA POUDRE LIBRE

Une fois toutes les étapes crème terminées, je passe au **Baking** et à la **fixation du maquillage**. Cette étape est essentielle pour lisser le teint, matifier la peau et assurer une tenue longue durée.

J'utilise une poudre libre, comme celle de **Huda Beauty** en teinte **Cupcake**.

À l'aide d'une **houppette**, je prélève de la poudre puis je viens l'appliquer sous les yeux, du coin interne au coin externe, en passant bien au ras des cils. Cette technique permet de bien **fixer l'anti-cernes**, d'éviter qu'il ne file dans les plis et de lisser le dessous de l'œil.

Je répète la même chose de l'autre côté. Il est important de demander à la cliente de garder le regard vers le haut pendant l'application, afin de bien tendre la zone et d'obtenir un résultat plus net.

J'applique également la poudre sur les autres zones où j'ai utilisé de l'anti-cernes, comme le centre du front et le menton. Cela permet de matifier légèrement la peau et d'unifier le teint.

Toujours avec la houppette, je viens déposer un peu de poudre sous les zones de contouring afin de délimiter le visage.

EASY BAKE LOOSE POWDER  
HUDA BEAUTY



# LE BLUSH EN POUVRE

Je passe maintenant à l'application du blush poudre pour intensifier et fixer le blush crème appliqué précédemment.

J'utilise la teinte **She's that girl** de **Patrick Ta** avec un pinceau blush de **Glam by Majha**. Il est important d'utiliser un pinceau arrondi, de taille moyenne, afin de permettre une application précise et homogène.

Je prélève une petite quantité de produit avec mon pinceau, puis je tapote légèrement pour retirer l'excédent et éviter les paquets.

Pour faciliter l'application, je peux demander à la cliente de sourire légèrement afin de faire ressortir la pomme des joues. Je viens ensuite appliquer le **blush** sur les **pommettes**, en remontant bien vers les tempes pour créer un **effet liftant**.

Je dépose également un peu de matière sur le haut des joues, en l'étirant légèrement vers l'avant pour obtenir un effet "**sun-kissed**" et apporter de la fraîcheur au teint.

Comme un blush liquide a déjà été appliqué, je fais attention au dosage pour ne pas surcharger le maquillage.

Je travaille en légèreté et j'estompe le produit à l'aide de mouvements circulaires ou en tapotant, afin de bien fondre la matière et éviter toute démarcation.

**Astuce** : pour un effet encore plus sculpté, tu peux remonter légèrement le blush vers les tempes, voire vers l'arcade sourcilière.

Cela apporte de la dimension au visage et accentue l'effet liftant.

Enfin, je m'assure de bien estomper les bords pour un rendu naturel. Si besoin, je peux utiliser un pinceau propre ou une éponge pour fondre parfaitement le blush dans la peau.



PATRICK TA BLUSH - SHE'S THAT GIRL



PINCEAU BLUSH GLAM BY MAJHA

# LE BRONZER POUDRE

Je viens maintenant réchauffer le teint avec un bronzer poudre.

J'utilise le bronzer de **MAC Cosmetics** en teinte **Dark Deep**, avec un pinceau assez large, fluffy, comme celui de Chanel.

Ce type de pinceau permet d'appliquer la matière de façon diffuse et naturelle sur l'ensemble du visage.

Je commence par prélever une petite quantité de produit, puis je tapote légèrement mon pinceau pour retirer l'excédent. Il est important de travailler en légèreté pour éviter un effet trop chargé.

J'applique ensuite le bronzer sur les zones creuses du visage pour apporter de la chaleur tout en redéfinissant les contours :

- **Sous les pommettes** : je viens structurer légèrement la zone en gardant un rendu naturel.
- **Le front et les tempes** : j'applique le produit près de la racine des cheveux pour donner un effet ensoleillé et ajouter de la dimension au visage.
- **La mâchoire** : je dépose un peu de matière sous la mâchoire pour redessiner l'ovale du visage et marquer la jawline.

Si je souhaite un effet plus sculpté, je peux utiliser un pinceau plus petit et plus dense pour travailler avec plus de précision, notamment sous les pommettes.

Je réalise un léger contouring avec le bronzer.

J'applique une petite quantité de produit de chaque côté de l'arête du nez à l'aide d'un **pinceau fin**, puis j'estompe soigneusement.



PINCEAU N°110 CHANEL



MINERALIZE SKINFINISH NATURAL  
DARK DEEP - MAC

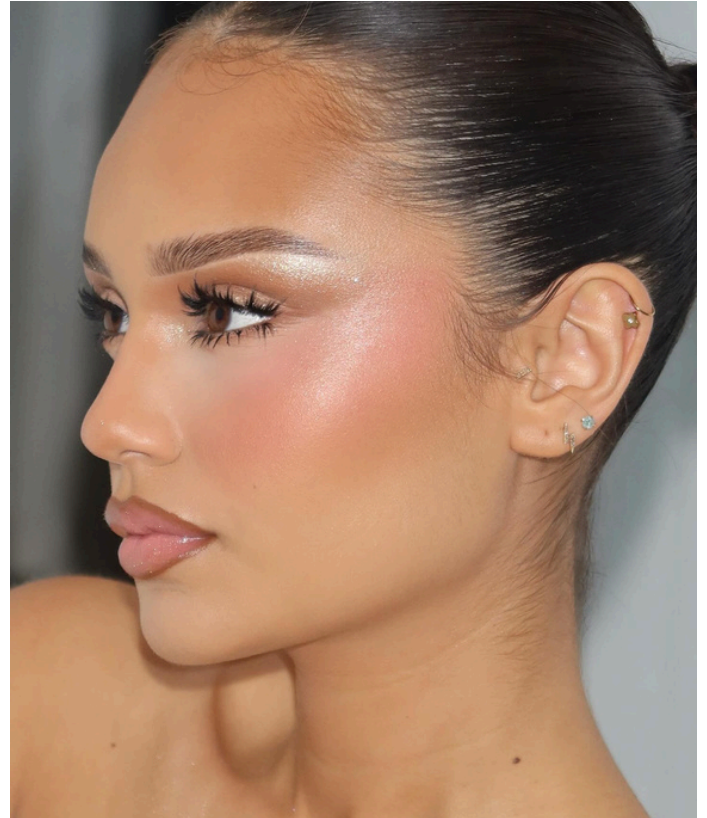
# ESTOMPAGE ET INTENSITÉ

L'estompage est une étape clé !

Je veille toujours à bien fondre la matière pour **éviter toute démarcation** et obtenir un rendu homogène.

Si je souhaite un résultat plus intense, je peux ajouter une seconde couche de produit, en prenant soin de bien l'estomper pour éviter un effet "plâtre".

À l'inverse, pour un rendu plus subtil, il est préférable de commencer avec peu de matière et d'ajouter progressivement selon le résultat souhaité.



# MAQUILLAGE DES LÈVRES

Pour finaliser le look., il faut à présent préparer les lèvres.

Je commence par exfolier légèrement les lèvres pour retirer les peaux mortes, puis j'applique un baume à lèvres au choix pour hydrater et assouplir la peau.

## Contour des lèvres

J'utilise le crayon à lèvres favori de **MAC Cosmetics** en teinte **Cork**, un vrai best-seller ! Le crayon doit toujours être bien taillé pour garantir une meilleure précision. Je redessine délicatement le contour des lèvres en suivant leur forme naturelle.

Je dépasse légèrement le contour des lèvres, au niveau de l'arc de Cupidon et de la lèvre inférieure, afin d'obtenir un effet plus pulpeux. Puis je remplis les lèvres avec le crayon pour créer une base.

Je réalise un léger dégradé vers l'intérieur et j'estompe avec le doigt pour faciliter la transition avec le rouge à lèvres.



CRAYON À LÈVRES MAC  
TEINTE CORK

### Application du rouge à lèvres :

J'utilise la teinte Latte de **Glam by Majha**. À l'aide d'un pinceau à lèvres plat, j'applique la matière en commençant par la lèvre inférieure, puis j'étire vers les contours. Je fais bien fondre la matière avec le crayon et j'applique une seconde teinte plus claire, le **Kim K W** de **Charlotte Tilbury**, que je dépose uniquement au centre des lèvres.

### Correction du contour

À l'aide d'un petit pinceau plat, je viens nettoyer le contour des lèvres avec un anti-cernes adapté à la carnation.

### Finition et tenue

Si nécessaire, je peux corriger les contours avec un peu de correcteur pour un résultat encore plus net.

Pour améliorer la tenue, il est possible d'appliquer légèrement de la poudre translucide autour des lèvres afin d'éviter que le rouge à lèvres ne file.

Enfin, pour un rendu plus lumineux, on peut ajouter une touche de gloss ou de baume au centre des lèvres.



ROUGE À LÈVRES LATTE GLAM BY MAJHA



ROUGE A LÈVRE CHARLOTTE  
TILBURY KIM K.W.

# FINAL TOUCH

Une fois tout le maquillage terminé, je reviens au **maquillage des yeux** pour apporter la **touche finale**.

Je trouve qu'il est plus simple de travailler **le ras de cils inférieur** à ce moment-là, car le teint est déjà terminé. Cela permet de mieux fondre le fard mat sous les yeux et d'obtenir un rendu plus propre et harmonieux.

À l'aide d'un pinceau fin et plat, j'estompe légèrement la matière sur le bas des yeux afin de faire ressortir le maquillage du regard tout en gardant un effet doux et bien fondu.

Je termine ensuite par **l'application du mascara** sur les **cils inférieurs** pour intensifier le regard et apporter plus de définition.

Je veille à appliquer le mascara de manière **propre** et **précise**, afin d'éviter la formation de paquets.

L'objectif est de bien séparer chaque cil pour obtenir un résultat net et défini. Je prends donc le temps de travailler délicatement les cils pour un rendu plus structuré et professionnel.

Réaliser un maquillage complet demande de la précision, de la technique et surtout une bonne compréhension du visage.





TERRACOTTA LUMINIZER GOLD

J'utilise le highlighter **Terracotta**, dans la teinte **Gold**, pour apporter de la lumière et sublimer les points stratégiques du visage.

Je l'applique principalement sur les **pommettes** afin de créer un éclat naturel et sophistiqué, ainsi que sur **l'arcade sourcilière** pour ouvrir et illuminer le regard. J'en dépose également au **coin interne de l'œil** afin d'apporter plus de fraîcheur et de luminosité au maquillage.

Enfin, j'ajoute une touche sur les lèvres pour rappeler cet effet légèrement pailleté et harmoniser l'ensemble du look avec une finition lumineuse et élégante.

Une fois le maquillage terminé, j'applique le **spray fixateur de Charlotte Tilbury**, que j'adore pour sa tenue exceptionnelle.

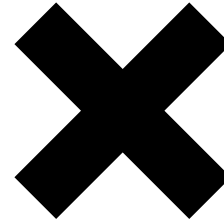
Il permet de fixer parfaitement le maquillage tout en conservant un rendu **frais et lumineux**.

Grâce à lui, le maquillage reste intact pendant de longues heures, aussi bien tout au long de la journée que durant la soirée, sans perdre en éclat ni en confort.



SPRAY FIXATEUR - CHARLOTTE TILBURY

# CONSEILS



- Hydrate toujours la peau : c'est la base d'un beau maquillage.
- Travaille toujours en légèreté : il vaut mieux ajouter de la matière progressivement que d'en mettre trop dès le départ.
- Prends ton temps pour estomper : un bon estompage fait toute la différence.
- Adapte les produits à la peau : chaque type de peau a des besoins spécifiques.
- Respecte la morphologie du visage : le maquillage doit sublimer, pas transformer.
- Utilise les bons outils : les pinceaux et éponges facilitent énormément le travail.
- Pense à la lumière : vérifie toujours ton maquillage à la lumière naturelle pour un rendu optimal.

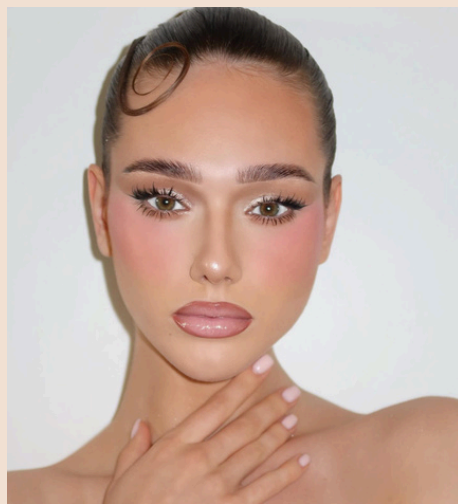
- Appliquer trop de produit dès le début
- Ne pas nettoyer ses pinceaux et Beauty blender entre chaque cliente
- Négliger la préparation de la peau
- Oublier d'estomper correctement
- Choisir une mauvaise teinte de fond de teint ou d'anti-cernes
- Descendre trop bas le contouring ou le blush (effet "visage tombant")
- Ne pas communiquer avec la cliente
- Trop poudrer et perdre l'effet lumineux
- Négliger les détails (sourcils, lèvres, ras de cils...)

# À RETENIR

Le maquillage est avant tout un moyen de **se mettre en valeur** et de gagner en **confiance**. Il n'y a pas de règles strictes, seulement des techniques à adapter selon chaque visage.

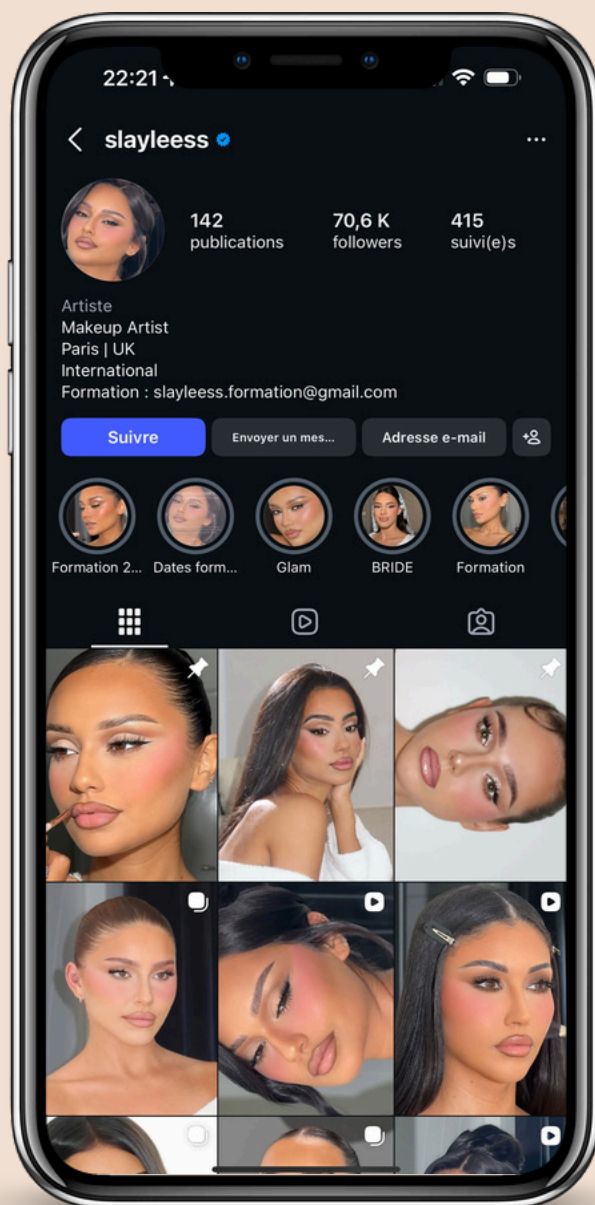
Avec de la pratique, de la patience et les bonnes méthodes, vous pourrez obtenir un résultat digne d'un maquillage professionnel.

L'essentiel est de vous faire plaisir et de sublimer la beauté naturelle du visage que vous maquillez.



# CONTACT

Si vous avez la moindre question ou besoin de conseils, même après la lecture de cet e-book, je reste à votre écoute et disponible pour vous accompagner dans votre progression 💕



📷 SLAYLEESS