

NUDE MATTE GLAM



SLAYLEESS

MAKEUP ARTIST

SOMMAIRE

ou maigre

Introduction

1

Préparation de la peau

2

Structuration des sourcils

3

Nettoyage des sourcils

4

Maquillage des yeux

5

Morphologie & carnation

6

Maquillage du teint

7

Maquillage des lèvres

HYGIÈNE

Hygiène



L'hygiène est essentielle dans le métier de maquilleuse, elle reflète votre **professionnalisme** et **protège** vos clientes contre les infections et les réactions cutanées.

L'utilisation de produits de qualité, bien **conservés** et **non périmés** est indispensable.

Il est également crucial de **nettoyer** et **désinfecter** ses outils (pinceaux, éponges) entre chaque cliente, ainsi que de se désinfecter les mains avant chaque prestation.

Isoclen est le produit idéal pour vos pinceaux !

N'oubliez jamais votre **gel hydroalcoolique** : votre meilleur allié au quotidien pour travailler en toute sérénité et offrir à vos clientes une hygiène irréprochable !



Nettoyant professionnel pour pinceaux
20,95€ - 275 ml

INTRODUCTION

PRÉPARATION DE LA PEAU



Magic Serum Crystal Elixir
82,00 € - 30 ml



Avant de commencer le maquillage, il est très important de prendre le temps de bien préparer la peau, car c'est la clé d'un résultat **lumineux** et **durable**.

Le visage est d'abord **nettoyé** afin d'**éliminer** les impuretés et laisser la peau **nette**, puis le type de peau est observé afin d'adapter les produits : **matifiants** pour les peaux grasses, plus **hydratants** pour les peaux sèches.

Le sérum **Magic Serum Crystal Elixir** de **Charlotte Tilbury** est ensuite appliqué pour apporter de l'**éclat** et **lisser** la peau. Il est réparti sur l'ensemble du visage avec des mouvements circulaires, en veillant à n'oublier aucune zone.

Cette étape permet d'obtenir une **peau douce**, lumineuse et parfaitement prête à recevoir le maquillage.

STRUCTURATION

Sourcils

La structuration des sourcils permet de redessiner une forme adaptée à la morphologie du visage.

1. Brosser

Analyser les sourcils en les brossant vers le haut et l'extérieur pour observer leur forme et les zones à travailler.

2. Fixer et lifter

Il faut appliquer le gel fixant **Curly Mood** vers le bas pour discipliner les poils. Ensuite, brosser les poils vers le haut et sur le côté.

Avec la technique du brow lift, les sourcils sont relevés pour un effet plus fourni et un regard plus ouvert.

3. Laisser poser

On laisse poser le produit quelques instants afin qu'il fixe correctement les poils.

4. Remplir

Je remplis les zones clairsemées, je comble avec un feutre fin, en dessinant de petits traits, je crée des poils fins pour un effet naturel.

COCO BROW GEL CURLY MOOD



FEUTRE À SOURCILS TEINTE
EXPRESSO - NYX

NETTOYAGE

Sourcils

Pour un rendu **net** et **précis**, les contours des sourcils sont **nettoyés** à l'aide d'un pinceau **plat et fin** que l'on trouve facilement sur **Shein**, avec un **anti-cernes** proche de la carnation de la paupière.

J'utilise le **FauxFilter Concealer** d'**Huda Beauty**.

Le travail commence par la queue du sourcil pour bien définir la **forme**, puis je remonte vers la tête du sourcil, en appliquant la matière avec **précision**.

L'excédent est ensuite **estompé** sur la paupière pour un résultat naturel et uniforme.

PINCEAU PLAT - SHEIN



FAUX FILTER CONCEALER - HUDA BEAUTY

MAQUILLAGE DES YEUX

Avant de maquiller les yeux, la paupière doit être préparée pour assurer une bonne tenue et un rendu uniforme. Cette étape permet d'éviter les plis et de faciliter l'application des fards.

1. UNIFIER LA PAUPIÈRE

Dans un premier temps, j'applique une **base** sur la paupière avec un pinceau plat correcteur de **Glam by Majha**, généralement un anti-cernes, afin d'**unifier** la couleur et de créer une surface **lisse**. J'utilise l'anti-cernes **Faux Filter d'Huda Beauty**.

Une fois la matière appliquée, il est important de la fixer légèrement en l'estompant avec le pinceau anti-cernes de **Glam by Majha**.

2. MATIFIER LA PAUPIÈRE

Pour cela, j'utilise soit un **fard nude**, soit une **poudre translucide** que je viens déposer délicatement sur la paupière afin de **matifier** la zone et de créer une base neutre, idéale pour travailler les couleurs par la suite.

J'utilise toujours la poudre translucide de **Charlotte Tilbury** et une petite **houppette** pour matifier la paupière afin de bien fixer la poudre.



PINCEAU PLAT CORRECTEUR



PINCEAU ANTI CERNES



CHARLOTTE TILBURY
AIRBRUSH FLAWLESS FINISH

LES FARDS À PAUPIÈRES

Pour un maquillage des yeux réussi, il est important d'utiliser des pinceaux adaptés, chacun ayant un rôle bien précis :

- un pinceau **applicateur** pour déposer la matière,
- un pinceau **estompeur** pour la diffuser.
- un pinceau pour **fondre** l'ensemble.

La matière est d'abord appliquée sur le **coin externe** de la paupière, afin de structurer le regard et apporter de la **profondeur**, avec une teinte marron sablée, facile à travailler.

J'utilise particulièrement le **bronzer Mac** en teinte **Dark Deep**, sa couleur est parfaite en fard de fond !

Elle est ensuite estompée pour adoucir les contours et éviter les démarcations, puis légèrement remontée vers l'arcade pour **ouvrir le regard**.

Cette technique permet d'obtenir un **dégradé** bien fondu.

N'hésitez pas à étirer le fard vers l'extérieur pour lifter le regard.



LES 3 PINCEAUX INDISPENSABLES

PINCEAU YEUX SMALL



PINCEAU ESTOMPEUR YEUX MEDIUM



PINCEAU YEUX ESTOMPEUR LARGE



LE FARD DE FOND

MINERALIZE SKINFINISH NATURAL
DARK DEEP - MAC COSMETICS



LE CUT CREASE MAT

Il est important de privilégier des **fards mats** afin d'obtenir un rendu net, élégant et structuré.

Utilisez une **teinte claire**, comme un beige ou une teinte crème et appliquez-la sur toute la paupière mobile, en respectant la ligne précédemment définie.

- Pour commencer, j'utilise la teinte Cream de la palette nude de **Glam by Majha**, que j'applique sur toute la zone mobile de la paupière avec un **pinceau plat et doux** de Glam by Majha, qui permet de déposer la matière avec précision tout en garantissant une application uniforme.
- Ensuite, je vous conseille d'utiliser la nuance la plus claire de la palette Master Matte de **Makeup by Mario** pour apporter un peu plus de lumière sur la zone mobile.

La clé est de travailler avec **délicatesse** afin de garder une ligne propre et bien définie.

Une fois la matière appliquée, il est important de venir adoucir la **transition** entre la paupière mobile et le creux.

Pour cela, **estompez** légèrement la ligne à l'aide d'un pinceau propre, ou en réutilisant le pinceau ayant servi à appliquer la teinte de transition.

Ce geste permet de **fondre** les différentes couleurs entre elles, tout en conservant la structure caractéristique du cut crease.

L'objectif est d'obtenir un **contraste** maîtrisé, avec une démarcation visible mais également estompée.



PINCEAU YEUX SMALL/XS
GLAM BY MAJHA



PALETTE - ULTIMATE MATTE
GLAM BY MAJHA



MASTER MATTE PALETTE
MAKEUP BY MARIO

LE RECOURBE - CILS

Afin d'ouvrir le regard et de donner une courbure naturelle aux cils, vous devez maintenant les recourber avant même d'appliquer le mascara ou de poser des faux cils.

1. Travailler sur cils propres

Assurez-vous que les cils soient parfaitement démaquillés.

Ne jamais utiliser le recourbe-cils après le mascara afin d'éviter de casser les cils.

2. Positionner correctement l'outil

Placez le recourbe-cils à la racine des cils, au plus près de la paupière, sans pincer la peau.

3. Presser délicatement

Exercez une pression douce pendant 5 à 10 secondes. L'objectif est de courber les cils, pas de les plier brutalement.

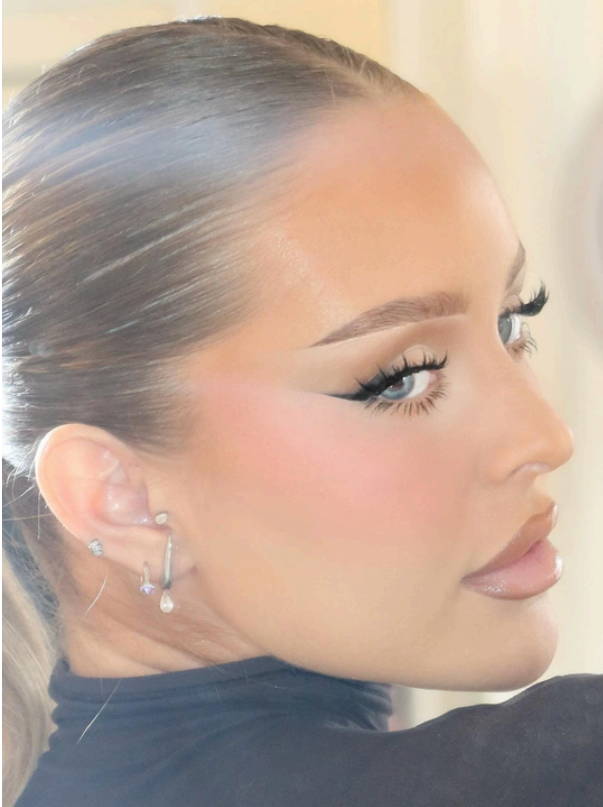
4. Communication

Il est important de communiquer avec la cliente ou la modèle afin qu'elle soit à l'aise et d'éviter de la blesser avec le recourbe-cils.

RECOURBE - CILS SEPHORA



LE MASCARA



Après avoir soigneusement recourbé les cils, appliquez le mascara **Maxi Mod de Kiko Milano**. Une étape qui permet d'intensifier le regard, d'apporter du volume et de structurer les cils.

Étapes à suivre :

1. Protéger la paupière

Placez votre pouce au-dessus des cils afin de protéger la paupière.

Cette technique permet d'éviter les traces de mascara sur la paupière, notamment lors de l'application sur les cils supérieurs.

2. Appliquer à la racine

Positionnez la brosse à la racine des cils et remontez vers les pointes.

3. Effectuer un mouvement en zigzag

Réalisez de légers mouvements de gauche à droite en remontant.

Cela permet de bien séparer les cils et d'éviter les paquets.

4. Travailler les cils progressivement

Appliquez le mascara en fines couches plutôt qu'en une seule application épaisse.

Insistez sur les zones moins fournies pour un résultat homogène.



MASCARA MAXI MOD KIKO

LES FAUX-CILS

Pour intensifier le regard tout en conservant un résultat naturel, j'utilise la technique du **cil à cil**. Cette méthode consiste à appliquer des cils individuels directement sur les cils naturels, ce qui permet de **personnaliser** entièrement le rendu en fonction de la forme de l'œil et de l'effet recherché.

Je commence toujours par le **coin externe** de la paupière, car c'est à cet endroit que l'on apporte le plus d'intensité et que l'on structure le regard.

J'adapte la longueur des cils en utilisant des cils plus **longs** sur l'extérieur, puis je diminue progressivement la longueur en avançant vers le centre de l'œil.

Cette progression permet d'obtenir un résultat harmonieux et naturel.

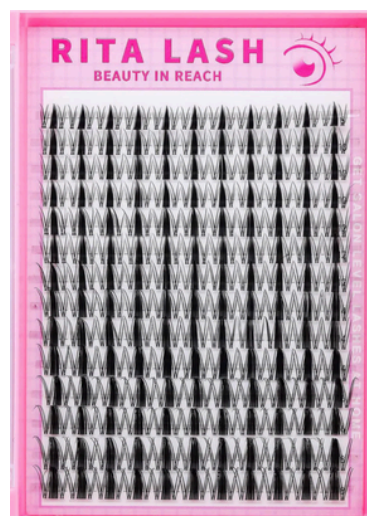
J'utilise principalement la **colle à faux cils DUO** pour coller les cils.

La pose se fait progressivement, en prenant le temps de bien positionner chaque cil afin qu'il se fonde parfaitement avec les cils naturels.

Pour conserver un effet léger et mettre en valeur le maquillage des yeux, je choisis de m'arrêter au milieu de la ligne des cils plutôt que d'aller jusqu'au coin interne.

Le résultat final est un regard intensifié tout en subtilité, avec un effet légèrement étiré grâce à la longueur apportée sur le coin externe.

Les cils naturels, préalablement recourbés et maquillés au mascara, se fondent parfaitement aux faux cils, ce qui garantit un rendu à la fois élégant et naturel.



EXTENSIONS DE CILS
VAPOREUSES STYLE MANGA



COLLE DUO BLEU

L' EYE-LINER

Pour m'aider à obtenir un tracé précis et net, j'utilise un **scotch** adapté à la peau. C'est un outil très pratique pour la réalisation de **liners fumés**, car il permet de structurer le regard tout en facilitant l'application.

Avant de commencer, j'observe attentivement la forme de l'œil, en particulier au niveau du coin externe. Cette étape permet de positionner correctement le scotch et d'adapter l'inclinaison du liner au regard de la modèle.

À l'aide d'un pinceau plat très fin, je viens travailler le liner avec un fard noir issu de la palette **Master Mattes de Makeup by Mario**.

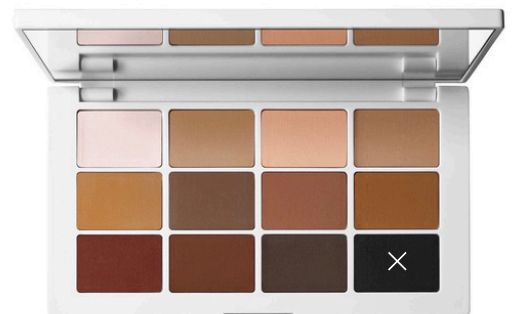
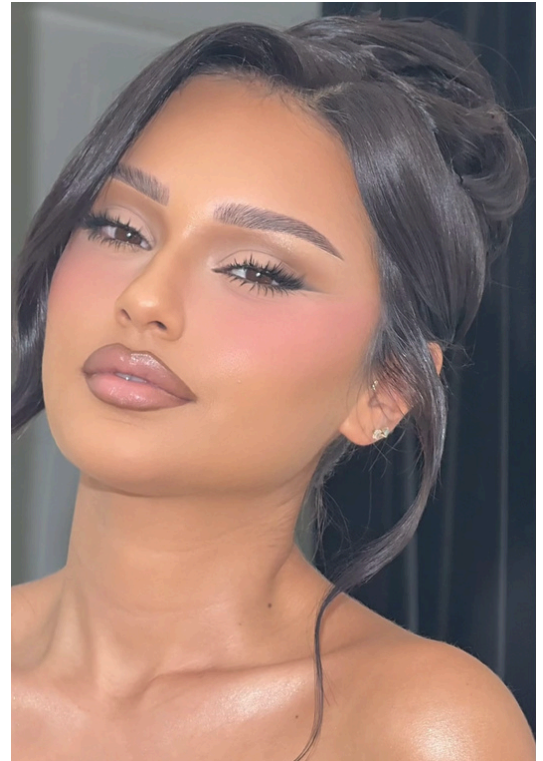
J'applique la matière légèrement puis je l'estompe délicatement afin d'éviter un rendu trop intense dès le départ.

Le travail se fait progressivement, en étirant la matière du coin externe vers l'intérieur, sans trop avancer sur la paupière.

J'intensifie ensuite le liner petit à petit en ajoutant davantage de fard, tout en continuant à étirer la matière vers l'extérieur.

Je veille toujours à ne pas dépasser la ligne du sourcil, afin de garder un résultat équilibré et adapté à la morphologie du visage.

Une fois le liner terminé, je retire délicatement le scotch.



MORPHOLOGIE & CARNATION

ANALYSE

analyse

Avant de commencer le maquillage du teint, il est important de bien choisir ses produits et de trouver une teinte de fond de teint qui correspond à la couleur de peau afin d'obtenir un résultat naturel et harmonieux.

Il faut aussi prendre le temps d'observer la peau afin de comprendre sa **colorimétrie**, c'est-à-dire ses **sous-tons** (chauds, froids ou neutres) de façon à **éviter** tout type de **démarcation**.

Le choix de la **texture** du fond de teint se fait en fonction du type de peau. Par exemple, si elle est **sèche**, il faut utiliser un fond de teint **fluide** et **hydratant** pour un rendu plus confortable et lumineux.

Si la peau est **grasse**, il est préférable d'utiliser un fond de teint adapté afin de limiter les brillances et d'assurer une meilleure tenue du maquillage.

Le choix idéal est un fond de teint matifiant, souvent indiqué par les mentions "matte" ou "oil control". Ce type de produit aide à absorber l'excès de sébum et à maintenir un fini mat plus longtemps.

Si la peau présente des imperfections comme des rougeurs, des taches ou un teint irrégulier, il est conseillé d'utiliser un **correcteur** de couleur avant le fond de teint.

En prenant le temps de bien préparer la peau et de choisir les bons produits, le maquillage du teint sera plus joli, plus naturel et tiendra mieux dans la journée.

LA BASE DE TEINT

Avant de commencer le maquillage du teint, il est essentiel de bien préparer la peau afin d'assurer confort, tenue et un joli rendu tout au long de la journée.

Je commence par appliquer une **crème hydratante** pour nourrir la peau, la protéger et lui apporter une sensation de confort immédiate.

Une peau bien hydratée sera plus souple, plus lumineuse et le maquillage s'appliquera beaucoup plus facilement. Cette étape permet aussi d'obtenir un teint plus uniforme.

J'applique ma base préférée : **la base vitaminée de Bobbi Brown**, ainsi que le **contour des yeux** de la même gamme.

C'est une base que j'aime particulièrement, car elle prépare parfaitement la peau au maquillage. Elle est enrichie en **vitamines B, C et E**, ce qui permet **d'hydrater, lisser et booster l'éclat du teint**. Elle aide également à éviter que le maquillage ne file ou ne marque les zones sèches. Elle convient à tous les types de peau et apporte un rendu frais et lumineux.

Après avoir appliqué la crème, j'applique ensuite le **contour des yeux** en massant délicatement avec le bout des doigts.

Je réalise des **mouvements circulaires** du coin interne vers le coin externe afin de stimuler la circulation et de décongestionner la zone. Je répète ce geste plusieurs fois pour bien faire pénétrer le produit.

Cela permet d'hydrater le dessous de l'œil, de lisser la peau et de faciliter l'application de l'anti-cernes.



CRÈME HYDRATANTE VITAMINÉE



BASE VITAMINÉE POUR LES YEUX

LE FOND DE TEINT

Une fois la peau bien préparée et hydratée, je passe à l'application du fond de teint.

J'utilise le fond de teint **NARS Natural Radiant Longwear Foundation** en teinte Barcelone, que j'apprécie particulièrement pour son rendu lumineux et modulable. Il permet d'obtenir un résultat naturel avec une fine couche, tout en offrant plus de couvrance si l'on ajoute de la matière.

Je commence par déposer une petite quantité de produit sur un **pinceau plat et assez dense** que vous pouvez trouver sur Shein. Ce type de pinceau permet de bien répartir la matière sur le visage tout en contrôlant la quantité appliquée.

J'applique ensuite le **fond de teint** en priorité au **centre du visage**, là où les rougeurs et les imperfections sont généralement plus visibles : autour du nez, au centre du front et sur le menton. J'en mets une **petite quantité**, puis j'étire la matière vers l'extérieur du visage pour un rendu plus naturel et sans démarcation.

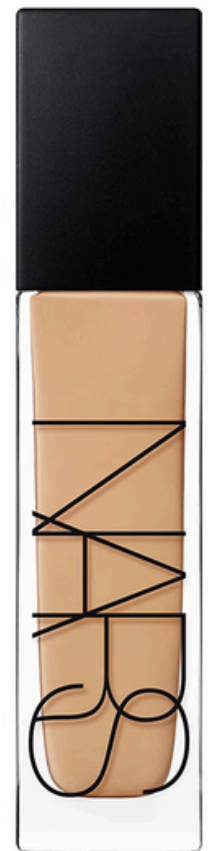
Si nécessaire, j'ajoute progressivement du produit jusqu'à obtenir la couvrance souhaitée. L'idée est de travailler en fines couches pour éviter un effet trop chargé.

Une fois le fond de teint appliqué, je viens estomper l'ensemble à l'aide de mon **Beauty Blender Glam by Majha Beauty**. Je tapote délicatement sur tout le visage, sans appuyer, afin de bien fondre la matière dans la peau, enlever l'excédent de produit et obtenir un fini plus homogène.

Il est important que l'éponge soit légèrement **humide**. Cela permet d'éviter les traces et d'avoir un rendu plus fluide.

À savoir : des marques comme **NARS** ou **Giorgio Armani Beauty** sont très appréciées pour leurs fonds de teint, notamment pour leur qualité et leur rendu professionnel.

4 SETS DE PINCEAU CORRECTEUR
SHEIN



NARS NATURAL RADIANT
LONGWEAR FOUNDATION

L'ANTI-CERNES

J'utilise deux **anti-cernes** de la marque **Huda Beauty** : les teintes **Coconut Flakes** et **Cookie Dough**.

Le fait d'utiliser **deux teintes** permet de travailler le dessous de l'œil en deux étapes :

- Neutraliser
- Illuminer.

Il est important de ne pas sauter cette étape, car appliquer directement une teinte trop claire peut créer un **contraste peu naturel**.

À l'aide d'un pinceau plat et précis, comme celui de **Glam by Majha**, je viens déposer la matière uniquement sur la **zone des cernes**.

Je travaille avec précision en appliquant le produit du coin interne vers l'extérieur de l'œil, en restant bien sous l'œil, sans descendre trop bas. J'étire légèrement la matière vers le dessous du liner pour un rendu plus net.

Je garde le reste de produit sur mon pinceau et je l'applique très légèrement sur certaines zones du visage comme le menton, le nez et le centre du front, afin d'apporter une touche de lumière et d'équilibrer le teint.

Une fois les produits appliqués, j'estompe l'ensemble à l'aide d'un **pinceau anti-cernes**, celui de **Glam by Majha**.

J'effectue des mouvements légers pour bien fondre la matière dans la peau, lisser les plis et retirer l'excédent de produit.

Pour un résultat optimal, je vous conseille de demander à la cliente de lever légèrement le regard. Cela permet de mieux lisser la matière et d'éviter que l'anti-cernes ne marque les ridules.

Le résultat doit être **naturel, sans démarcation** entre l'anti-cernes, le fond de teint et les autres produits du teint.

Tout doit être parfaitement fondu.



PINCEAU APPLICATEUR X
PINCEAU ANTI CERNES



FAUX FILTER CONCEALER
HUDA BEAUTY

LE CONTOURING

Le **contouring** est une technique qui permet de **structurer**, **affiner** et **redessiner** les volumes du visage.

Avant de commencer, il est important d'analyser les zones naturelles d'ombre du visage : le front, les tempes, les creux des joues, la mâchoire et éventuellement les côtés du nez.

1

Une fois la matière déposée, j'estompe le contouring à l'aide d'un pinceau à bronzer de chez **Sephora Collection**.

Je fais des mouvements vers le haut, remontant le bronzer crème vers les tempes. C'est très important : estomper vers le haut permet de lifter le visage et d'éviter un effet "tombant".

J'estompe également le front pour un rendu homogène et naturel.

Il faut savoir que la clé d'un beau maquillage, c'est **l'estompage** : plus les matières sont bien fondues, plus le résultat sera propre, naturel et professionnel.

3

J'applique la matière du Hourglass Vanish Foundation stick sur les zones à structurer :

- **Le front** : j'applique légèrement du produit sur les extrémités du front, sans descendre trop bas, pour ne pas alourdir le visage.
- **Les tempes** : j'ajoute un peu de matière en remontant vers l'extérieur afin de resserrer visuellement le visage et lifter le regard.
- **Sous les pommettes** : c'est l'étape clé. J'applique le contouring juste sous les pommettes, en partant de l'oreille vers le centre de la joue, puis je remonte légèrement vers les tempes. Cela permet de creuser la joue tout en liftant le visage. (Attention à ne pas monter trop haut (zone du blush) ni descendre trop bas, au risque d'alourdir les traits.)
- **La mâchoire** : j'applique le produit sous la mâchoire pour redessiner l'ovale du visage et structurer la ligne de mâchoire.
- **Le nez** (optionnel) : pour affiner le nez, j'applique une fine ligne de chaque côté, puis j'estompe soigneusement.

2



VANISH SEAMLESS FINISH
FOUNDATION STICK



PINCEAU CONTOURING
GLAM BY MAJHA

6

LE BLUSH LIQUIDE

Je passe maintenant à l'application du **blush**, une étape essentielle pour apporter de la fraîcheur au teint.

J'utilise un blush liquide de la marque **Yves Saint Laurent Beauty en teinte 44**.

À l'aide d'un **pinceau applicateur**, je viens déposer la matière directement sur les pommettes, en remontant bien vers les tempes pour créer un effet liftant.

Je commence par poser le produit sans l'estomper immédiatement, afin de bien cibler la zone et d'être précise dans mon placement.

Je veille à ne pas descendre trop bas avec le blush, car cette zone a déjà été travaillée avec le bronzer crème. Le blush doit se situer entre le bronzer et l'anti-cernes, sur le haut des pommettes, pour un rendu harmonieux.

Une fois la matière déposée, je viens l'estomper à l'aide de mon **pinceau à blush crème** de chez **Glam by Majha**.

Le choix des pinceaux est très important, car ils influencent directement le rendu final. Les bons outils permettent de travailler la matière plus facilement et d'obtenir un résultat fluide, sans démarcation.

J'estompe le blush en douceur sur les pommettes, puis je l'étire légèrement vers l'avant des joues pour créer un effet **"sun-kissed"**, qui apporte instantanément bonne mine et éclat au visage.

Comme toujours, **la clé d'un beau maquillage reste l'estompage** : plus les matières sont bien fondues, plus le rendu sera professionnel et harmonieux.



MAKE ME BLUSH LIQUID BLUSH 80

PINCEAU FOND DE TEINT GLAM BY MAJHA



6



BLUSH LIQUIDE HOPE RARE BEAUTY

LA POUDRE LIBRE

Une fois toutes les étapes crème terminées, je passe au **baking** et à la **fixation du maquillage**. Cette étape est essentielle pour lisser le teint, matifier la peau et assurer une tenue longue durée.

J'utilise une poudre libre, comme celle de **Huda Beauty** en teinte **Cupcake**.

À l'aide d'une **houppette**, je prélève de la poudre puis je viens l'appliquer sous les yeux, du coin interne au coin externe, en passant bien au ras des cils.

Cette technique permet de bien **fixer l'anti-cernes** afin d'éviter qu'il ne file dans les plis et de lisser le dessous de l'œil.

Je répète la même chose de l'autre côté. Il est important de demander à la cliente de garder le regard vers le haut pendant l'application, afin de bien tendre la zone et d'obtenir un résultat plus net.

J'applique également la poudre sur les autres zones où j'ai utilisé de l'anti-cernes, comme le centre du front et le menton. Cela permet de matifier légèrement la peau et d'unifier le teint.

Toujours avec la **houppette**, je viens déposer un peu de poudre sous les zones de contouring afin de délimiter le visage.

EASY BAKE LOOSE POWDER
HUDA BEAUTY



LE BLUSH EN POUDRE

Je passe maintenant à l'application du blush poudre pour intensifier et fixer le blush crème appliqué précédemment.

J'utilise la teinte **Peony Pink de Glam by Majha**, avec un pinceau blush de la même marque. Il est important d'utiliser un pinceau arrondi, de taille moyenne, afin de permettre une application précise et homogène.

Je prélève une petite quantité de produit avec mon pinceau, puis je tapote légèrement pour retirer l'excédent et éviter les paquets.

Pour faciliter l'application, je peux demander à la cliente de sourire légèrement afin de faire ressortir la pomme des joues. J'applique ensuite le **blush** sur les **pommettes**, en remontant bien vers les tempes pour créer un **effet liftant**.

Je dépose également un peu de matière sur le haut des joues, en l'étirant légèrement vers l'avant pour obtenir un effet "**sun-kissed**" et apporter de la fraîcheur au teint.

Comme un blush liquide a déjà été appliqué, je fais attention au dosage pour ne pas surcharger le maquillage.

Je travaille en légèreté et j'estompe le produit à l'aide de mouvements circulaires ou en tapotant, afin de bien fondre la matière et éviter toute démarcation.

Enfin, je m'assure de bien estomper les bords pour un rendu naturel. Si besoin, je peux utiliser un pinceau propre ou une éponge pour fondre parfaitement le blush dans la peau.

Astuce : pour un effet encore plus sculpté, vous pouvez remonter légèrement le blush vers les tempes, voire vers l'arcade sourcilière.

Cela apporte de la dimension au visage et accentue l'effet liftant.



BLUSH POUDRE PEONY PINK



PINCEAU BLUSH GLAM BY MAJHA

LE BRONZER POUUDRE

Je viens maintenant réchauffer le teint avec un bronzer poudre.

J'utilise le bronzer de **MAC Cosmetics** en teinte **Dark Deep**, avec un pinceau assez large, fluffy, comme celui de Chanel.

Ce type de pinceau permet d'appliquer la matière de façon diffuse et naturelle sur l'ensemble du visage.

Je commence par prélever une petite quantité de produit, puis je tapote légèrement mon pinceau pour retirer l'excédent. Il est important de travailler en légèreté pour éviter un effet trop chargé.

J'applique ensuite le bronzer sur les zones creuses du visage pour apporter de la chaleur tout en redéfinissant les contours :

- **Sous les pommettes** : je viens structurer légèrement la zone en gardant un rendu naturel.
- **Le front et les tempes** : j'applique le produit près de la racine des cheveux pour donner un effet "retour de soleil" et ajouter de la dimension au visage.
- **La mâchoire** : je dépose un peu de matière sous la mâchoire pour redessiner l'ovale du visage et marquer la ligne de mâchoire.

Si je souhaite un effet plus sculpté, je peux utiliser un pinceau plus petit et plus dense pour travailler avec plus de précision, notamment sous les pommettes.

Je réalise un léger contouring avec le bronzer.

J'applique une petite quantité de produit de chaque côté de l'arête du nez à l'aide d'un **pinceau fin**, puis j'estompe soigneusement.



PINCEAU N°110 CHANEL



MINERALIZE SKINFINISH NATURAL
DARK DEEP - MAC COSMETICS

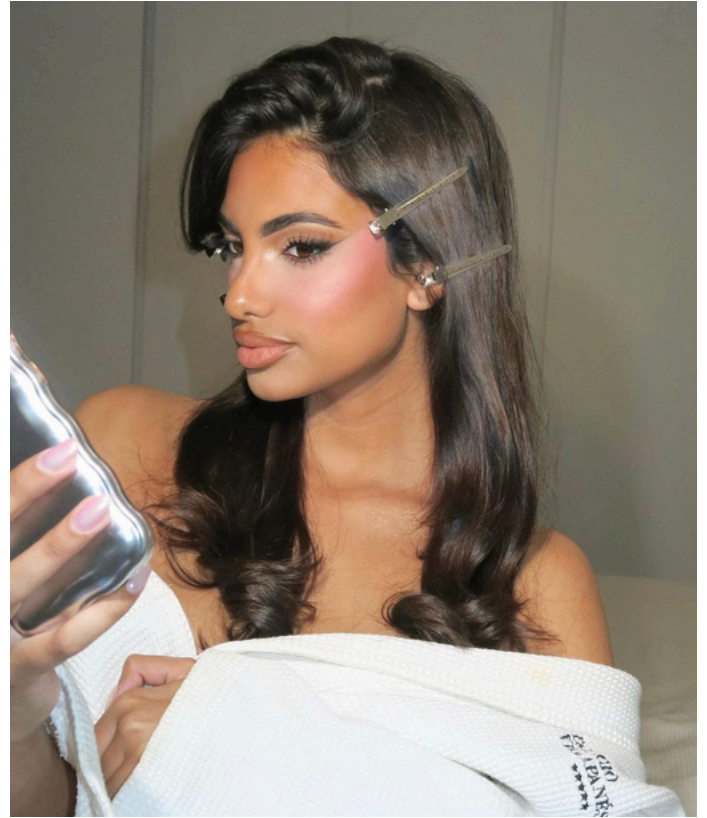
ESTOMPAGE ET INTENSITÉ

L'**estompage** est une étape clé !

Je veille toujours à bien fondre la matière pour **éviter toute démarcation** et obtenir un rendu homogène.

Si je souhaite un résultat plus intense, je peux ajouter une seconde couche de produit, en prenant soin de bien l'estomper pour éviter un effet « **plâtre** ».

À l'inverse, pour un rendu plus subtil, il est préférable de commencer avec peu de matière et d'ajouter progressivement selon le résultat souhaité.



MAQUILLAGE DES LÈVRES

Pour finaliser le look, il faut à présent préparer les lèvres.

Je commence par exfolier légèrement les lèvres pour retirer les peaux mortes, puis j'applique un **baume à lèvres** au choix pour hydrater et assouplir la peau.

Contour des lèvres

J'utilise le crayon à lèvres favori de **MAC Cosmetics** en teinte **Cork**, un vrai best-seller !

Le crayon doit toujours être bien taillé pour garantir une meilleure précision. Je redessine délicatement le contour des lèvres en suivant leur forme naturelle.

Je dépasse légèrement le contour des lèvres, au niveau de l'arc de Cupidon et de la lèvre inférieure, afin d'obtenir un effet plus pulpeux. Puis je remplis les lèvres avec le crayon pour créer une base. Je réalise un léger dégradé vers l'intérieur et j'estompe avec le doigt pour faciliter la transition avec le rouge à lèvres.



CRAYON À LÈVRES MAC COSMETICS
TEINTE CORK

Application du rouge à lèvres :

J'utilise la teinte **Chai Spice** de **Glam by Majha**. À l'aide d'un pinceau à lèvres plat de la même marque, j'applique la matière en commençant par la lèvre inférieure, puis j'étire vers les contours.

Je fais bien fondre la matière avec le crayon et j'applique une seconde teinte plus claire, le **Kim K W** de **Charlotte Tilbury**, que je dépose uniquement au centre des lèvres.

Correction du contour

À l'aide d'un petit pinceau plat, je viens nettoyer le contour des lèvres avec un anti-cernes adapté à la carnation.

Finition et tenue

Pour améliorer la tenue, il est possible d'appliquer légèrement de la poudre translucide autour des lèvres afin d'éviter que le rouge à lèvres ne file.

Enfin, pour un rendu plus lumineux, on peut ajouter une touche de gloss ou de baume au centre des lèvres.



ROUGE À LÈVRES CHAI SPICE



ROUGE À LÈVRES KIM KW CHARLOTTE
TILBURY

FINAL TOUCH

Une fois tout le maquillage terminé, je reviens au **maquillage des yeux** pour apporter la **touche finale**.

Je trouve qu'il est plus simple de travailler **le ras de cils inférieur** à ce moment-là, car le teint est déjà terminé. Cela permet de mieux fondre le fard mat sous les yeux et d'obtenir un rendu plus intense.

À l'aide d'un pinceau fin et plat, j'estompe légèrement la matière sur le bas des yeux afin de faire ressortir le maquillage du regard tout en gardant un effet doux et bien fondu.

Je termine ensuite par **l'application du mascara** sur les **cils inférieurs** pour intensifier le regard et apporter plus de définition.

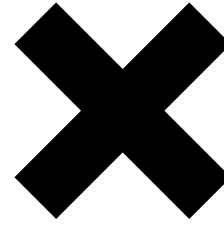
Je veille à appliquer le mascara de manière **propre** et **précise**, afin d'éviter la formation de paquets.

L'objectif est de bien séparer chaque cil pour obtenir un résultat net et défini. Je prends donc le temps de travailler délicatement les cils pour un rendu plus structuré et professionnel.

Réaliser un maquillage complet demande de la précision, de la technique et surtout une bonne compréhension du visage.



CONSEILS



- Hydrater toujours la peau : c'est la base d'un beau maquillage
- Travailler toujours en légèreté : il vaut mieux ajouter de la matière progressivement que d'en mettre trop dès le départ
- Prendre le temps pour estomper : un bon estompage fait toute la différence
- Adapter les produits à la peau : chaque type de peau a des besoins spécifiques
- Respecter la morphologie du visage : le maquillage doit sublimer, pas transformer
- Utiliser les bons outils : de bons pinceaux et éponges facilitent énormément le travail
- Penser à la lumière : toujours vérifier le maquillage à la lumière naturelle pour un rendu optimal

- Appliquer trop de produit dès le début
- Ne pas nettoyer ses pinceaux et Beauty Blender entre chaque cliente
- Négliger la préparation de la peau
- Oublier d'estomper correctement
- Choisir une mauvaise teinte de fond de teint ou d'anti-cernes
- Descendre trop bas le contouring ou le blush (effet visage tombant)
- Ne pas communiquer avec la cliente ou la modèle
- Trop poudrer et perdre l'effet lumineux
- Négliger les détails (sourcils, lèvres, ras de cils...)

À RETENIR


Le maquillage est avant tout un moyen de **se mettre en valeur** et de gagner en **confiance**. Il n'y a pas de règles strictes, seulement des techniques qui évoluent et qu'il faut adapter selon chaque visage.

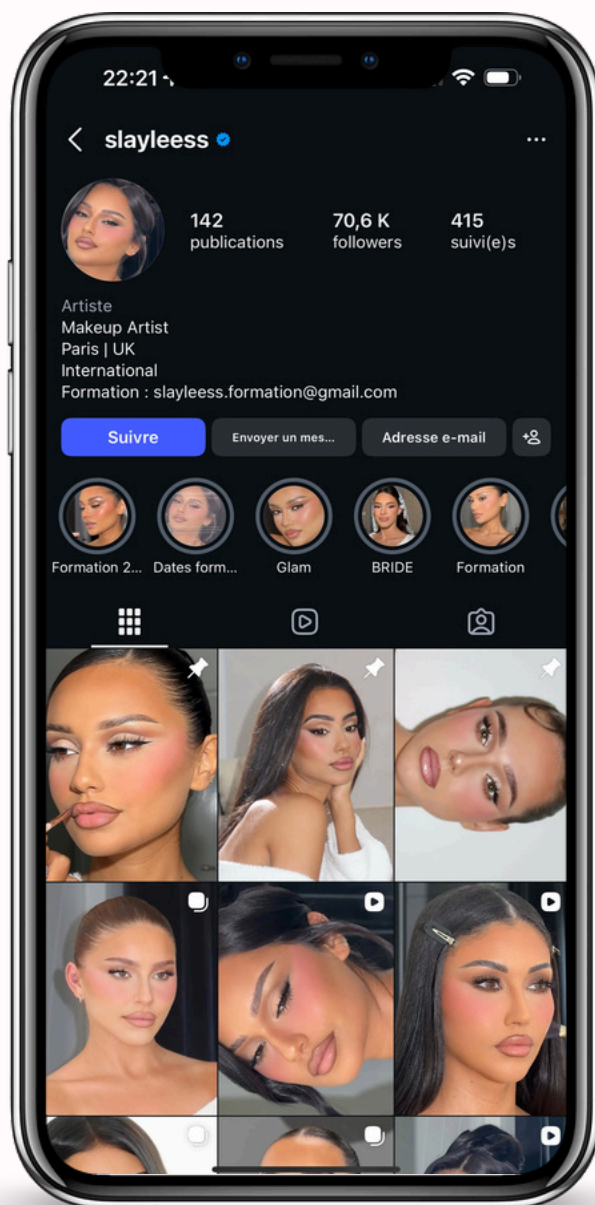
Avec de la pratique, de la patience et les bonnes méthodes, vous pourrez obtenir un résultat digne d'un maquillage professionnel.

L'essentiel est de vous faire plaisir et de sublimer la beauté naturelle du visage que vous maquillez.

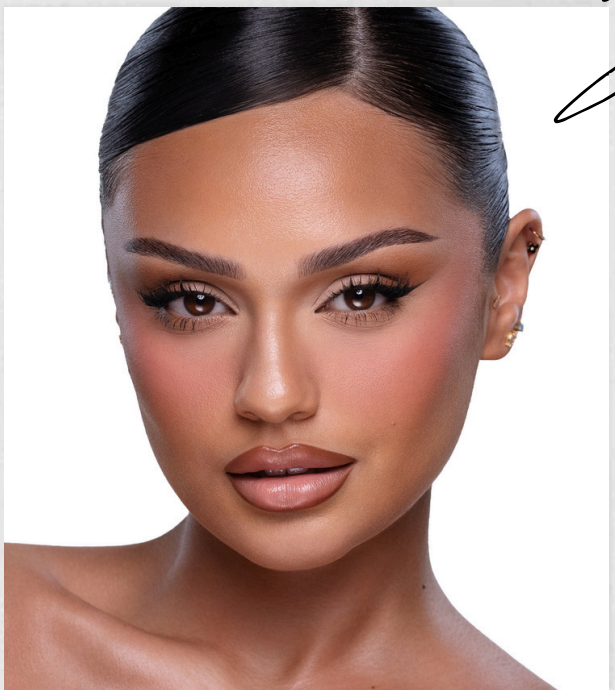
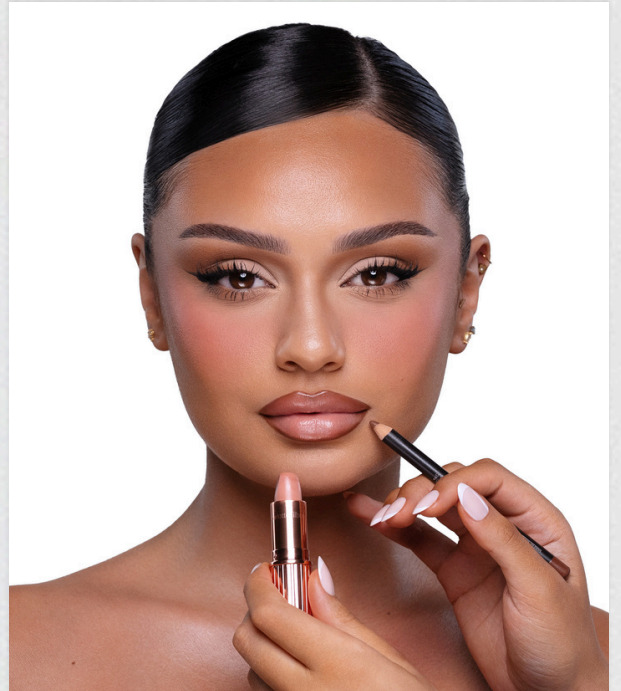
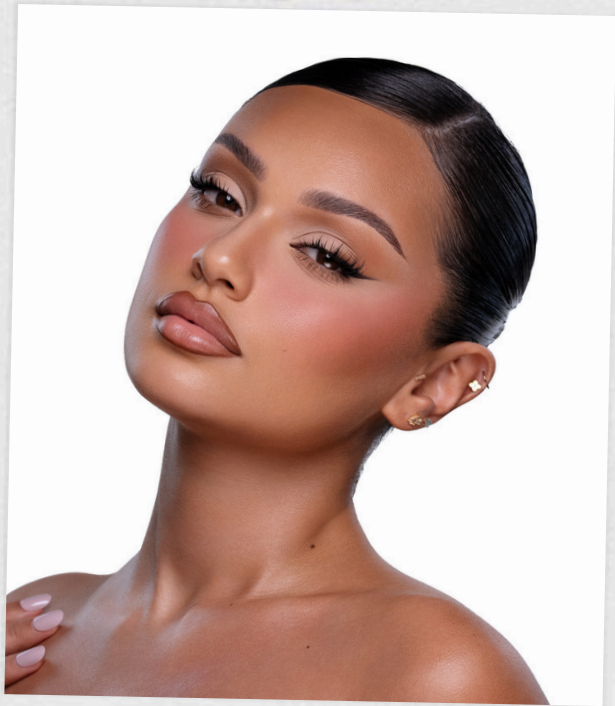


CONTACT

Si vous avez la moindre question ou besoin de conseils, même après la lecture de cet e-book, je reste à votre écoute et disponible pour vous accompagner dans votre progression 



 SLAYLEESS



stayless



ST